



BELEGGINGSOBJECTENPROSPECTUS

SOLIDE PRECIOUS METALS NEDERLAND B.V.

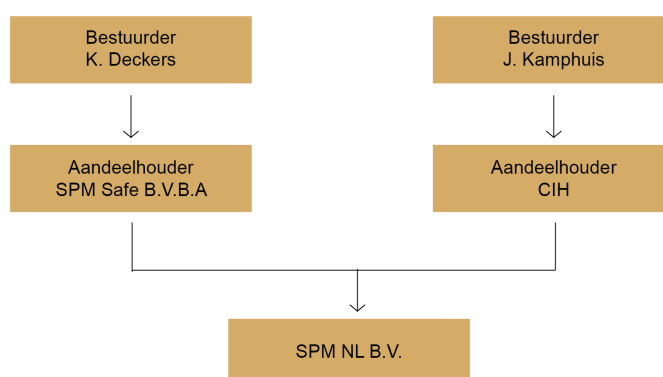
VERSIE NUMMER: 8.0

DATUM: 14 OKTOBER 2022

Dit beleggingsobjectenprospectus kan worden geraadpleegd en in PDF-format worden gedownload via www.goud999.nl en zal op verzoek onverwijld kosteloos worden verstrekt.

1. ALGEMENE GEGEVENS BETREFFENDE DE AANBIEDER VAN EEN BELEGGINGSOBJECT

- 1.1. Solide Precious Metals Nederland B.V., tevens handelend onder de namen SPM NL en Goud999 (hierna: “**SPM**”), is een besloten vennootschap met beperkte aansprakelijkheid. SPM is opgericht d.d. 8 juni 2021. SPM is statutair gezeteld en houdt haar hoofdkantoor aan de Keizersgracht 391 A te (1016 EJ) Amsterdam. Het inschrijfnummer bij de Kamer van Koophandel is 83037950.
- 1.2. SPM heeft één bestuurder: de heer J. Kamphuis. Aandeelhouders van SPM zijn Capital Investment Holding B.V. (hierna; “**CIH**”) en SPM Safe B.V.B.A (hierna: “**SPM Safe**”). SPM Safe is een besloten vennootschap met beperkte aansprakelijkheid naar Belgisch recht, gevestigd aan de Maaseikersteenweg 27, 3620 te Lanaken en wordt vertegenwoordigd door haar bestuurder de heer K. Deckers.



Toezicht Autoriteit Financiële Markten

- 1.3. Edelmetaal dat wordt gekocht bij SPM kwalificeert als beleggingsobject in de zin van de Wet op het financieel toezicht (“**Wft**”) als de opslag ervan hoofdzakelijk wordt uitgevoerd door een ander dan de consument-koper. SPM kwalificeert in dat geval als aanbieder van een beleggingsobject in de zin van de Wft. SPM beschikt daarom over een vergunning van de Autoriteit Financiële Markten met nummer 12048713. SPM heeft deze vergunning op 11 oktober 2022 verkregen. Op grond van deze vergunning is het SPM toegestaan om edelmetaal in combinatie met opslag aan te bieden aan consument-kopers, op de Nederlandse markt.

2. GEGEVENS BETREFFENDE DE KENMERKEN VAN DE BELEGGINGSOBJECTEN

- 2.1. Al duizenden jaren geleden is onderkend dat edelmetaal over bijzondere eigenschappen beschikt. Tot het einde van Bretton Woods lag goud ten grondslag aan het gehele monetaire systeem. Edelmetaal kan worden beschouwd als een beleggingscategorie. Net zoals bijvoorbeeld aandelen, obligaties of participaties in een beleggingsfonds. Goud, zilver, platina en palladium zijn zulke edelmetalen. Met edelmetaal kan een belegger een betere spreiding aanbrengen in zijn of haar beleggingsportefeuille en zorgen voor een betere risico-rendementsverhouding. Daarnaast kan een belegging in edelmetaal een beleggingsportefeuille beschermen tegen de gevolgen van marktschommelingen en inflatie. Zeker in tijden waarin de financiële markten geconfronteerd worden met onzekerheid als gevolg van macro-economische, monetaire en klimatologische ontwikkelingen. Een belegging in edelmetaal kan een interessant rendement opleveren. Net als elke belegging kent een belegging in edelmetaal ook risico’s. Een algemene beschrijving van enkele risico’s is opgenomen in hoofdstuk 3.

Good Delivery Status

- 2.2. SPM verhandelt uitsluitend edelmetaal dat wereldwijd wordt erkend als goud, zilver, platina of palladium met het hoogst mogelijke zuiverheidsgehalte. Voor wat betreft baren en munten geldt de wereldwijd erkende 'Good Delivery Status' van producenten. Het beperkte aantal producenten van edelmetaal dat deze status mag dragen is geaccrediteerd door de London Bullion Market Association (LBMA) en de London Palladium and Platinum Market (LPPM). De door SPM aangeboden baren en munten zijn afkomstig van producenten die deze status hebben. Dat resulteert in een betere verhandelbaarheid van producten waarbij keuring en de daaraan verbonden kosten achterwege kunnen blijven. De 'Good Delivery Status' van producenten en daarvan afkomstige producten zorgt kortweg voor een wereldwijde acceptatie zonder verdere vragen of problemen.

Prijzontwikkeling en prijsvorming van edelmetaal

- 2.3. De prijsontwikkeling van edelmetalen is al enige jaren opwaarts gericht. Dat hangt in belangrijke mate samen met de hiervoor genoemde wens van beleggers hun beleggingsportefeuille te beschermen tegen de gevolgen van marktschommelingen en inflatie. De wereldmarktprijs voor goud en zilver wordt 'spotprijs' genoemd. SPM verkoopt edelmetaal tegen spotprijs verhoogd met een opslag. Deze prijs wordt 'laatprijs' genoemd. SPM koopt edelmetaal in van haar klanten tegen een afslag ten opzichte van de spotprijs. Deze prijs wordt 'biedprijs' genoemd. Het verschil tussen bied- en laatprijs wordt 'spread' genoemd. De spread bedraagt doorgaans enkele procenten en vormt o.a. compensatie voor het risico dat SPM loopt op prijsfluctuatie. Daarnaast bevat deze spread alle denkbare kosten en een marge voor SPM. De overeengekomen bied- en laatprijzen zijn dus all-in. De spread kan per type edelmetaal verschillen. De gevraagde of aangeboden hoeveelheid edelmetaal is ook van invloed op de omvang van de spread. De spread die SPM hanteert kan wijzigen gedurende de handelsdag. De klant wordt geïnformeerd over de actuele bied- en laatprijs tijdens een opdracht tot koop of verkoop.

Edelmetaal kopen en verkopen bij SPM

- 2.4. De prijs van edelmetaal fluctueert van minuut tot minuut. Via www.goud999.nl kunnen klanten 24 uur per dag gouden, zilveren, palladium en platina baren en munten kopen of verkopen, in of uit de opslag, tegen de meest actuele marktprijzen.
- 2.5. Als de klant voor zichzelf heeft bepaald dat de aankoop van edelmetaal geschikt is, kan de klant een account aanmaken en online een bestelling plaatsen door middel van een selectie van producten die worden getoond op de website. Een bestelling plaatsen kan ook telefonisch via 020-2445741, per brief of per email. Bij het plaatsen van een bestelling gaat de klant akkoord met de algemene voorwaarden van SPM (hierna: de "**Algemene Voorwaarden**") waarin het aan- en verkoopproces ook staat beschreven. Na een succesvolle aanbetaling en een orderbevestiging is de order definitief. Nadat de klant het restantbedrag voldoet, ontvangt de klant een betalingsbevestiging.
- 2.6. Als de klant kiest voor opslag (waarover hierna meer) dan is het belangrijk dat de klant het prospectus, het relevante essentiële informatiedocument, het dienstverleningsdocument en de overeenkomst met opslagbedrijf SPM Safe goed bestudeert. Het prospectus, de essentiële informatiedocumenten en het dienstverleningsdocument heeft SPM met zorg opgesteld. Als de klant onderdelen van deze documenten niet volledig begrijpt, dient de klant SPM te vragen de niet volledig begrepen onderdelen toe te lichten. SPM is daartoe graag bereid.

- 2.7. Verkoop van edelmetaal aan SPM is eveneens mogelijk. Daartoe dient de klant contact op te nemen met SPM, zoals beschreven op de website. Een verkooptransactie wordt pas door SPM aanvaard als het edelmetaal door SPM is ontvangen en de ontvangst is bevestigd.

Aankoop in combinatie met opslag

- 2.8. Afhankelijk van de voorkeur van de klant, zal het gekochte edelmetaal door een koerier bij de klant worden bezorgd of ter opslag worden bezorgd bij een door de opslagaanbieder aangestelde bewaarder. Het vervoer van het edelmetaal is verzekerd. Opslag vindt plaats in zeer goed beveiligde omgevingen. Onder meer camera's, kluisen, elektronische systemen, vertraagde toegangsprocedures en gecertificeerde procedures zorgen voor veilig opgeslagen edelmetaal. SPM werkt exclusief samen met opslagaanbieder SPM Safe. SPM Safe werkt op zijn beurt samen met verschillende bewaarders in Nederland, Duitsland, Zwitserland en Engeland.
- 2.9. Klanten die kiezen voor opslag contracteren met opslagaanbieder SPM Safe. SPM Safe contracteert op zijn beurt met een bewaarder. Klanten die kiezen voor opslag worden daarom klant bij zowel SPM als SPM Safe. SPM Safe geldt als klant van de bewaarder. Klanten die kiezen voor opslag worden niet direct klant van een bewaarder.
- 2.10. BTW-vrij in bewaring genomen edelmetalen mogen niet in Nederland in het vrije verkeer worden opgenomen tenzij de verschuldigde BTW aan de autoriteiten wordt afgedragen.
- 2.11. SPM kan door middel van haar samenwerking met SPM Safe opslag bieden in de internationale en gecertificeerde kluisen van bewaarder Loomis International. Loomis is één van de wereldmarktleiders in de opslag en het transport van materialen van hoge waarde en beheert kluisen in Noord- en Zuid -Amerika, Europa en het Verre Oosten. De door Loomis verzorgde opslag is beveiligd en onderworpen aan uitvoerige veiligheidsprocedures en veiligheidsmaatregelen. Daarnaast is de opslag verzekerd. Opslag vindt plaats op basis van individuele allocatie ('Allocated Storage'). Dat betekent dat alle in opslag gegeven edelmetalen herleidbaar zijn naar de klant c.q. de eigenaar. Deze opslagmethode garandeert dat edelmetaal steeds beschikbaar blijft voor een nieuwe uitlevering en/of verkoop in de toekomst.
- 2.12. Nadat het edelmetaal (fysiek) in opslag is genomen door een bewaarder, ontvangt de klant hiervan een bevestiging. Het is vanzelfsprekend te allen tijde mogelijk edelmetalen fysiek uit te laten leveren en te kiezen voor bewaring of verkoop elders.
- 2.13. Als de klant kiest voor opslag, dan zal de klant een separate overeenkomst sluiten met bewaarder SPM Safe.

De klant is eigenaar van het aangeschafte edelmetaal

- 2.14. De klant is volledig eigenaar van het aangeschafte edelmetaal. Interne maatregelen, zoals periodieke controles en steekproeven, waarborgen de scheiding tussen enerzijds de bezittingen van de klant en anderzijds de bezittingen van andere klanten, respectievelijk de

bezittingen van SPM en van bewaarders. Zodoende is van ieder individueel in bewaring gegeven edelmetaal te alle tijde duidelijk wie de eigenaar is.

2.15.

2.16. Edelmetaal van klanten zal niet worden uitgeleend. Ook zal edelmetaal niet door SPM worden verpand of gebruikt voor eigen verplichtingen. Het komt echter voor dat bewaarders wel een pandrecht op door hen opgeslagen edelmetaal vestigen. Zo vestigt Loomis bijvoorbeeld, op grond van haar algemene voorwaarden, een pandrecht op door haar opgeslagen edelmetaal dat zich uitstrekt tot (1) het bedrag van openstaande vorderingen van Loomis op de klant, (2) het bedrag van openstaande vorderingen van Loomis op een opslagaanbieder (zoals bijvoorbeeld SPM Safe) en (3) het bedrag van openstaande vorderingen van Loomis op de geadresseerde (*consignee*). Loomis houdt zich het recht voor om 28 dagen nadat de klant, het bewaarbedrijf danwel de geadresseerde schriftelijk op de hoogte is gesteld over te gaan tot uitwinning van dit pandrecht door edelmetaal dat eigendom is van de klant te verkopen. Op de verkoopopbrengst zal Loomis het bedrag ter hoogte van de vordering inhouden, inclusief rente en verkoopkosten, en het restant terugbetalen aan de klant binnen 14 dagen nadat Loomis de verkoopopbrengst heeft ontvangen.

3. GEGEVENS OVER HET RISICOPROFIEL VAN DE BELEGGINGSOBJECTEN

Risico-indicator goud:



Risico-indicator zilver:



Risico-indicator platina:



Risico-indicator palladium:



- 3.1. Net als alle beleggingen, kent beleggen in edelmetaal risico's. Of een belegging in edelmetaal geschikt is voor een klant, hangt onder meer af van de financiële positie, kennis, ervaring, doelstellingen en risicobereidheid van die klant, alsmede van het specifieke soort edelmetaal. SPM geeft klanten geen advies. SPM beoordeelt niet of een belegging in edelmetaal voor klanten passend of geschikt is. SPM geeft ook geen fiscaal advies. Voor het vaststellen van de fiscale behandeling van het in eigendom gehouden edelmetaal dient de klant zelf een (fiscaal) adviseur te raadplegen. Het besluit edelmetaal te kopen en/of op te slaan bij een opslagbedrijf ligt volledig bij de klant. Als de klant beleggings- of fiscaal advies wenst, doet de klant er goed aan een eigen financieel/fiscaal adviseur te raadplegen.
- 3.2. In zijn algemeenheid kent een belegging in edelmetaal de volgende risico's (dit betreft een niet-limitatieve opsomming).

Koersrisico

- 3.3. Doordat de koersen van edelmetalen continue fluctueren, loopt iedere belegger in edelmetaal koersrisico. Door continu veranderende prijzen in de periode na aankoop van het gekochte edelmetaal kan de waarde van het edelmetaal op enig moment lager zijn dan wat de klant ervoor betaald heeft. Er kunnen zich aanzienlijke koersbewegingen voordoen die ervoor kunnen zorgen dat de investering aanzienlijk minder waard wordt. Als het edelmetaal waardeloos wordt, kan de klant zijn gehele inleg verliezen.

Wisselkoersrisico

- 3.4. Evenals de prijs van andere gestandaardiseerde grondstoffen en metalen, wordt de wereldmarktprijs van goud, zilver, palladium en platina uitgedrukt in US Dollar. Transacties met SPM vinden echter plaats in Euro. Wisselkoersbewegingen van de US Dollar ten opzichte van de Euro, kunnen daardoor (grote) fluctuaties teweegbrengen in de waarde van edelmetaal. Hierdoor kan het voorkomen dat de prijzen van edelmetaal conform verwachtingen daadwerkelijk oplopen, maar dat toch slechts een beperkt positief (of zelfs een negatief) beleggingsresultaat gerealiseerd wordt.

Risico dat de verzekeringsvoorwaarden wijzigen

- 3.5. SPM, de vervoerders, de opslagaanbieder en bewaarders waar SPM mee samenwerkt, beschikken over adequate verzekeringen. Toch valt, in de toekomst, niet uit te sluiten dat nu nog onbekende ontwikkelingen ervoor zorgen dat verzekeraars uitsluitingen of beperkingen opleggen aan partijen die edelmetaal vervoeren of bewaren. SPM zal in dergelijke gevallen van onzekere ontwikkelingen geen aansprakelijkheid aanvaarden. Op het moment van publicatie van dit prospectus is geen sprake van uitsluitingen of beperkingen anders dan wettelijk voorgeschreven. Ontwikkelingen in de toekomst kunnen erin resulteren dat de verzekeraars andere voorwaarden stellen. Dat kan betekenen dat SPM, een opslagaanbieder, een vervoerder of bewaarder, haar dienstverleningsstarieven zal verhogen.

Faillissementsrisico

- 3.6. SPM beschikt over een aanzienlijk eigen vermogen. Theoretisch bestaat de mogelijkheid dat SPM failliet gaat tussen het moment dat een klant geld aan SPM overmaakt voor een aankoop en het moment dat SPM het edelmetaal in eigendom aan de klant overdraagt. Theoretisch bestaat ook de mogelijkheid dat SPM failliet gaat tussen het moment dat de klant edelmetaal aan SPM (terug)verkoopt en het moment dat SPM daarvoor betaalt. In beide gevallen houdt de klant een vordering op SPM. SPM probeert die kans zo klein mogelijk te maken door haar bedrijfsvoering beheerst en integer in te richten en door

levertijden en betaaltermijnen zo kort mogelijk te houden. Daarbij geldt wel dat levertijden afhankelijk zijn van de specifieke bestellingen. SPM koopt/verkoopt op het moment dat de klant koopt/verkoopt. Aldus zal het edelmetaal in principe altijd geleverd worden aan de klant, respectievelijk zal de klant worden betaald.

- 3.7. Als een opslagaanbieder, zoals SPM Safe, of een bewaarder failliet gaat, blijft het bij de bewaarder opgeslagen edelmetaal het volledige eigendom van de klant.
- 3.8. Gelden houdt SPM aan op een bankrekening bij ING Bank. Een bank kan ook failliet gaan of in betalingsproblemen komen. Het eigen vermogen van SPM garandeert dat aankopen/verkoop van klanten financieel afgewikkeld kunnen worden; doorgaans binnen 24 tot 48 uur. Bij grotere transacties (meer dan EUR 250.000) kan dit oplopen tot drie à vier werkdagen.

Wetswijzigingen

- 3.9. Toekomstige wetswijzigingen kunnen van invloed zijn op de manier waarop SPM haar diensten verleent. Wetswijzigingen kunnen ook van invloed zijn op de prijs van edelmetaal. Wetswijzigingen kunnen erin resulteren dat SPM haar dienstverleningstarieven moet verhogen. Wetswijzigingen kunnen van invloed zijn op de bedrijfsvoering van SPM of de opslagaanbieder waar SPM mee samenwerkt, maar ook op de omvang van de eerdergenoemde spreads rondom de spotprijs. Verder kunnen wetswijzigingen beperkingen met zich meebrengen voor het bezit van edelmetaal of de mogelijkheden edelmetaal aan te kopen. Voorts wordt op dit moment gebruik gemaakt van (inter-)nationale regelingen en afspraken rondom BTW-vrij zilver en de toepassing van de margeregeling. Niet te garanderen is het onbeperkt en ongelimiteerd voortbestaan van dergelijke regelingen. Een onbeperkt en ongelimiteerd voortbestaan van dergelijke regelingen is niet zeker.

Identiteitsfraude

- 3.10. Criminelen handelen in gestolen paspoorten, ID-kaarten en rijbewijzen aangezien deze documenten steeds moeilijker te vervalsen zijn. SPM volgt strenge procedures teneinde fraude met identiteitsdocumenten te voorkomen. Vanzelfsprekend heeft SPM maatregelen genomen teneinde deze vorm van fraude zo veel als mogelijk uit te sluiten. Regelmatig wordt de integriteit van onze elektronische systemen door interne en externe specialisten getest. Tevens worden strikte procedures gevolgd op het gebied van toegang tot kantoren en wordt op diverse momenten gedurende de duur van de relatie de identiteit van klanten vastgesteld.

Niet tijdige levering

- 3.11. Het kan voorkomen dat edelmetaal dat door SPM wordt gekocht, te laat wordt geleverd. SPM kan dan op haar beurt niet zorgdragen voor een tijdige levering aan de klant. Teneinde dit risico te reduceren, selecteert SPM partijen met wie zij handelt zeer zorgvuldig. Het betreft internationaal gerenommeerde bedrijven met een jarenlange staat van dienst en een goede reputatie. Niet tijdige leveringen zijn echter niet geheel uit te sluiten.

Onderbreking van de handel

- 3.12. Het kan voorkomen dat de handel in bepaalde soorten edelmetaal tijdelijk wordt onderbroken als gevolg van bijzondere omstandigheden. Het kan ook voorkomen dat SPM haar handelsactiviteiten moet onderbreken als gevolg van een technische storing in IT-

faciliteiten, een operationele storing of andere gebeurtenissen bij SPM of bij derden. In dergelijke gevallen kan SPM mogelijk niet direct voldoen aan haar verplichtingen jegens de klant, zoals het uitvoeren van een transactie op het overeengekomen tijdstip en/of tegen de overeengekomen prijs. Dergelijke situaties kunnen leiden tot een verlies of een lagere opbrengst. Indien de oorzaken van handelsonderbrekingen bij SPM een interne oorzaak hebben, kan de klant met LBMA gecertificeerd edelmetaal vanzelfsprekend te allen tijde bij andere (markt)partijen terecht voor koop en/of verkoop.

Verlies van vergunning

- 3.13. De vergunning die SPM heeft als aanbieder van beleggingsobjecten kan zij in de toekomst verliezen. Het is SPM dan niet meer toegestaan om edelmetaal in combinatie met opslag aan te bieden aan consument-klanten op de Nederlandse markt voor een nominaal bedrag van minder dan EUR 100.000. SPM zal deze activiteiten dan moeten beëindigen. Datzelfde geldt als een bevoegde toezichthouder en/of autoriteit het SPM, al dan niet tijdelijk, verbiedt om haar activiteiten, geheel of gedeeltelijk, voort te zetten. In geval van dergelijke omstandigheden kan de klant met LBMA gecertificeerd edelmetaal vanzelfsprekend te allen tijde bij andere (markt)partijen terecht.

Risico op belangenverstremming

- 3.14. SPM werkt exclusief samen met opslagaanbieder SMP Safe. Daarom zou belangenverstremming kunnen optreden. Dat zou kunnen als blijkt dat SPM Safe voor klanten minder gunstige voorwaarden (inclusief tarifiering) hanteert dan andere opslagaanbieders en SPM haar samenwerking met SPM Safe desondanks voortzet. Echter, deze kans op belangenverstremming is theoretisch. De tarifiering van opslagaanbieders en bewaarders is transparant en bekend in de markt. SPM houdt deze tarieven scherp in de gaten en vergelijkt deze tarieven tenminste eenmaal per jaar en zoveel vaker als dat nodig blijkt. Als blijkt dat SPM Safe geen marktconforme tarieven hanteert zal SPM daar actie op ondernemen. Immers, het hanteren van niet-marktconforme tarieven door samenwerkingspartner SPM Safe ondergraaft de marktpositie van SPM. Een dergelijke samenwerking is voor SPM commercieel onverstandig en niet duurzaam. Dat is niet in het belang van de klant en niet in het belang van SPM.
- 3.15. SPM Safe werkt samen met meerdere bewaarders, zoals Loomis. Op het niveau van de bewaarders speelt het risico op belangenverstremming daarom niet.

4. GEGEVENS BETREFFENDE DE BELEGGINGSOBJECTKOSTEN, BRUTO WAARDE EN ONTTREKKINGEN

- 4.1. In dit Hoofdstuk 4 zal SPM de klant inzicht verschaffen in de geprognosticeerde kosten en geprognosticeerde waardeontwikkeling van door SPM aangeboden goud, zilver, platina en palladium. Op deze manier kan de klant zich een beter beeld vormen van het mogelijk te behalen rendement op goud en zilver. Op basis van onder meer deze informatie wordt de klant in staat gesteld een weloverwogen beslissing te nemen over een eventuele belegging in goud of zilver. Let wel: het betreft prognoses, de uiteindelijke resultaten zijn niet te voorspellen.
- 4.2. De financiële regelgeving, in het bijzonder de Nadere regeling gedragstoezicht financiële ondernemingen Wft, schrijft voor dat het hiervoor beschreven inzicht onder meer moet

worden verschaft door middel van de hieronder weergegeven tabellen alsmede de toelichting daarop.

- 4.3. De prestatiescenario's waarvan wordt uitgegaan, zijn gelijk aan de prestatiescenario's zoals die zijn weergegeven in de essentiële informatiedocumenten. Deze essentiële informatiedocumenten zijn te raadplegen op de website.

TABEL 1

Goud

Belegging 10.000 euro	U verkoopt na 1 jaar	U verkoopt na 5 jaar	U verkoopt na 10 jaar
Administratieve kosten	€ -	€ -	€ -
Beheerskosten	€ 60,00	€ 342,85	€ 812,61
Productiekosten	€ 30,31	€ 30,31	€ 30,31
Verkoopkosten	€ 179,06	€ 227,70	€ 312,74
Rentelasten	€ -	€ -	€ -
Totale kosten	€ 269,37	€ 600,86	€ 1.155,66
Effect op rendement (RIY) per jaar	2,77%	1,07%	0,86%

Zilver

Belegging 10.000 euro	U verkoopt na 1 jaar	U verkoopt na 5 jaar	U verkoopt na 10 jaar
Administratieve kosten	€ -	€ -	€ -
Beheerskosten	€ 100,00	€ 468,83	€ 940,10
Productiekosten	€ 82,19	€ 82,19	€ 82,19
Verkoopkosten	€ 316,39	€ 363,99	€ 433,81
Rentelasten	€ -	€ -	€ -
Totale kosten	€ 498,58	€ 915,01	€ 1.456,09
Effect op rendement (RIY) per jaar	5,03%	1,83%	1,43%

Platina

Belegging 10.000 euro	U verkoopt na 1 jaar	U verkoopt na 5 jaar	U verkoopt na 10 jaar
Administratieve kosten	€ -	€ -	€ -
Beheerskosten	€ 100,00	€ 439,84	€ 795,13
Productiekosten	€ 68,77	€ 68,77	€ 68,77
Verkoopkosten	€ 314,45	€ 288,69	€ 259,13
Rentelasten	€ -	€ -	€ -
Totale kosten	€ 483,22	€ 797,30	€ 1.123,03
Effect op rendement (RIY) per jaar	4,77%	1,74%	1,36%

Palladium

Belegging 10.000 euro	U verkoopt na 1 jaar	U verkoopt na 5 jaar	U verkoopt na 10 jaar
Administratieve kosten	€ -	€ -	€ -
Beheerskosten	€ 100,00	€ 522,56	€ 1.297,44
Productiekosten	€ 76,76	€ 76,76	€ 76,76
Verkoopkosten	€ 358,05	€ 702,78	€ 1.627,68
Rentelasten	€ -	€ -	€ -
Totale kosten	€ 534,81	€ 1.302,10	€ 3.001,88
Effect op rendement (RIY) per jaar	5,64%	2,06%	1,60%

Toelichting en aannames Tabel 1

- 4.4. Tabel 1 is opgenomen in dit prospectus om de klant informatie te geven over de geprognosticeerde beleggingsobjectkosten van goud, zilver, platina en palladium in het Gematigd scenario.
- 4.5. In Tabel 1 wordt uitgegaan van de aankoop op 31 december 2021 EUR 10.000. Daarnaast wordt uitgegaan van mogelijke verkoop na 1, 5 of 10 jaar opslag.
- 4.6. Alle kosten die SPM in rekening brengt zijn opgenomen in de spread (zie voor dit begrip Hoofdstuk 2 onder 'Prijsonwikkeling en prijsvorming van edelmetaal'). Dat betreft onder meer administratiekosten, transactiekosten en eventuele productiekosten van baren in het jaar van aankoop. Bij goud is de spread bij aan- en verkoop 1%. Bij zilver, platina en palladium is de spread bij aan- en verkoop 2%.
- 4.7. De bewaarloonkosten betreffen de kosten die de opslagaanbieder in rekening brengt voor de bewaring van het verzekerd opgeslagen edelmetaal. De bewaarloonkosten bij goud bedragen 0,6% van de waarde van het opgeslagen edelmetaal per jaar. Bij zilver, platina en palladium 1,0% van de waarde van het opgeslagen edelmetaal per jaar.
- 4.8. De totale beleggingsobjectkosten betreft de som van de spread en de bewaarloonkosten.

TABEL 2

Goud

Belegging 10.000 euro	Scenario	1 jaar	5 jaar	10 jaar
Stress scenario	Wat kunt u terug krijgen na kosten?	€ 4.199,64	€ 3.311,21	€ 1.941,36
	Gemiddeld rendement per jaar	-58,00%	-19,83%	-15,12%
Ongunstig scenario	Wat kunt u terug krijgen na kosten?	€ 8.955,92	€ 9.572,93	€ 11.451,29
	Gemiddeld rendement per jaar	-10,44%	-0,87%	1,36%
Gematigd scenario	Wat kunt u terug krijgen na kosten?	€ 10.455,83	€ 13.533,65	€ 18.684,67
	Gemiddeld rendement per jaar	4,56%	6,24%	6,45%
Gunstig scenario	Wat kunt u terug krijgen na kosten?	€ 12.200,13	€ 19.122,40	€ 30.470,12
	Gemiddeld rendement per jaar	22,00%	13,84%	11,79%

Zilver

Belegging 10.000 euro	Scenario	1 jaar	5 jaar	10 jaar
Stress scenario	Wat kunt u terug krijgen na kosten?	€ 1.593,69	€ 961,50	€ 282,60
	Gemiddeld rendement per jaar	-84,06%	-37,40%	-30,00%
Ongunstig scenario	Wat kunt u terug krijgen na kosten?	€ 7.022,54	€ 4.882,37	€ 3.784,63
	Gemiddeld rendement per jaar	-29,77%	-13,36%	-9,26%
Gematigd scenario	Wat kunt u terug krijgen na kosten?	€ 9.720,87	€ 10.060,73	€ 10.502,30
	Gemiddeld rendement per jaar	-2,79%	0,12%	0,49%
Gunstig scenario	Wat kunt u terug krijgen na kosten?	€ 13.302,37	€ 20.494,64	€ 28.811,03
	Gemiddeld rendement per jaar	33,02%	15,43%	11,16%

Platina

Belegging 10.000 euro	Scenario	1 jaar	5 jaar	10 jaar
Stress scenario	Wat kunt u terug krijgen na kosten?	€ 2.977,97	€ 1.835,34	€ 781,05
	Gemiddeld rendement per jaar	-70,22%	-28,76%	-22,51%
Ongunstig scenario	Wat kunt u terug krijgen na kosten?	€ 6.823,50	€ 3.985,73	€ 2.451,21
	Gemiddeld rendement per jaar	-31,77%	-16,80%	-13,12%
Gematigd scenario	Wat kunt u terug krijgen na kosten?	€ 9.220,97	€ 7.806,16	€ 6.338,90
	Gemiddeld rendement per jaar	-7,79%	-4,83%	-4,46%
Gunstig scenario	Wat kunt u terug krijgen na kosten?	€ 12.422,39	€ 15.241,44	€ 16.342,08
	Gemiddeld rendement per jaar	24,22%	8,79%	5,03%

Palladium

Belegging 10.000 euro	Scenario	1 jaar	5 jaar	10 jaar
Stress scenario	Wat kunt u terug krijgen na kosten?	€ 1.386,51	€ 977,52	€ 287,65
	Gemiddeld rendement per jaar	-86,13%	-37,19%	-29,87%
Ongunstig scenario	Wat kunt u terug krijgen na kosten?	€ 7.314,30	€ 7.393,67	€ 9.592,02
	Gemiddeld rendement per jaar	-26,86%	-5,86%	-0,42%
Gematigd scenario	Wat kunt u terug krijgen na kosten?	€ 10.900,58	€ 18.033,71	€ 33.836,01
	Gemiddeld rendement per jaar	9,01%	12,52%	12,96%
Gunstig scenario	Wat kunt u terug krijgen na kosten?	€ 16.203,79	€ 43.873,29	€ 119.052,43
	Gemiddeld rendement per jaar	62,04%	34,41%	28,11%

- 4.9. Tabel 2 is opgenomen in dit prospectus om de klant informatie te geven over de geprognosticeerde waardeontwikkeling van goud, zilver, platina en palladium.
- 4.10. De aannames ten aanzien van de waarde van het edelmetaal, de spread en het bewaarloon zijn hetzelfde als bij Tabel 1.
- 4.11. De in Tabel 2 weergegeven prestatiescenario's (stress, ongunstig, gematigd en gunstig) komen overeen met de prestatiescenario's zoals weergegeven in de essentiële-informatiedocumenten.

- 4.12. De bruto waarde betreft de geprognosticeerde bruto verkoopopbrengst van goud, zilver, platina en palladium.

5. GEGEVENS BETREFFENDE HET BELEGGINGSBELEID EN DE ACTIVITEITEN

- 5.1. De bedrijfsactiviteiten van SPM bestaan uit het inkopen en verkopen van edelmetalen. SPM exploiteert hiervoor een website: www.goud999.nl. Het aan- en verkoopproces staat beschreven in Hoofdstuk 2 en in de Algemene Voorwaarden. SPM werkt exclusief samen met opslagaanbieder SPM Safe. Net zoals bij andere opslagaanbieders kan een klant fysiek edelmetaal veilig en verzekerd in bewaring geven aan SPM Safe. SPM en SPM Safe zijn twee afzonderlijke entiteiten. SPM is niet verantwoordelijk noch aansprakelijk voor de diensten van SPM Safe en vice versa. SPM Safe staat niet onder toezicht van een financiële toezichthouder.

Vervoer van het edelmetaal

- 5.2. Het bij SPM gekocht edelmetaal wordt naar de klant of een bewaarder vervoerd door vervoersbedrijven die gespecialiseerd zijn in het veilig en verzekerd vervoeren van edelmetaal, zoals bijvoorbeeld Brink's of Loomis.

6. GEGEVENS BETREFFENDE WIJZIGINGEN IN DE VOORWAARDEN

- 6.1. Op alle diensten van SPM zijn haar Algemene Voorwaarden van toepassing. Deze Algemene Voorwaarden zijn te raadplegen en te downloaden via www.goud999.nl en zijn gedeponereerd bij de Kamer van Koophandel onder nummer 83037950. SPM verleent geen diensten en verricht geen transacties onder van haar Algemene Voorwaarden afwijkende voorwaarden. De (eventuele) voorwaarden van de klant worden altijd en integraal van de hand gewezen.
- 6.2. SPM is gerechtigd de Algemene Voorwaarden aan te passen. Als de Algemene Voorwaarden op onderdelen die voor de klant relevant zijn worden gewijzigd, zal SPM de klant een maand voordat de nieuwe Algemene Voorwaarden van kracht worden per email vragen hiermee akkoord te gaan. Als de klant niet reageert op het verzoek akkoord te gaan, dan zullen de nieuwe Algemene Voorwaarden desalniettemin van kracht worden. Als de klant actief weigert akkoord te gaan, zal SPM gerechtigd zijn om de dienstverlening te beëindigen, met onmiddellijke ingang, zonder in achtneming van een opzegtermijn.
